



Las Tunas. - Tres años

después de que los gobiernos locales pudieran finalmente decidir qué hacer con la contribución al desarrollo local, el empleo de esos fondos parece encarrilarse por el camino correcto, opinaron directivos de Economía y Planificación en esta provincia del oriente cubano; no obstante, advirtieron que dichos avances solo serán irreversibles cuanto más se asiente en los decisores una visión estratégica y proactiva en el uso de ese capital.

Aunque en total las rehabilitaciones o reparaciones de la infraestructura productiva o de servicios acapararon el mayor porcentaje de los 53,8 millones de pesos (CUP) de que dispuso Las Tunas desde el 2015 hasta la fecha, como resultado del aporte hecho por el sistema empresarial y cooperativo local, en el último año se revirtió esa práctica, pues la mayor parte del dinero se empleó en inversiones. “Eso indica que hemos avanzado en la comprensión de que tal caudal no puede concentrarse solo en resolver planteamientos puntuales, que es importante, pero más lo es ampliar las capacidades o las tecnologías”, dijo Rafael Torres González, director de Economía y Planificación aquí.

Esto ha sido posible, explicó, porque los municipios han ido comprendiendo el verdadero propósito de ese uno por ciento de los ingresos de las empresas, establecimientos o cooperativas que les llega a partir de lo establecido por la Ley 113 Del Sistema Tributario.

Durante el presente 2019 continuaremos insistiendo en esa idea, agregó. Para ello “son cruciales los 55 proyectos de desarrollo que ya se han estructurado en toda la provincia y que les posibilita a los territorios tener una idea más clara de hacia dónde dirigir los pasos posteriores”. Por eso, reiteró la relevancia de “transformar esos objetivos trazados a largo plazo en acciones concretas en el plan anual de la

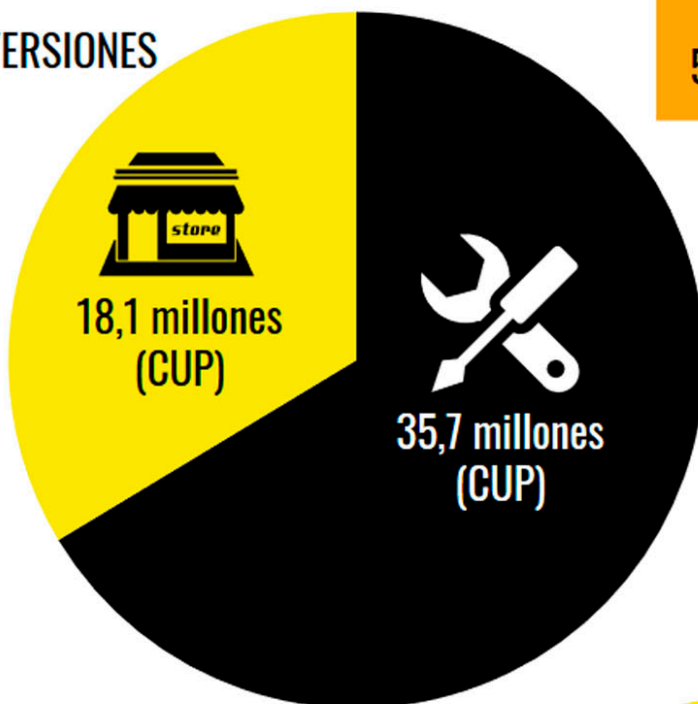
economía”.

Los cambios que en lo concerniente a los gobiernos locales propone la nueva Constitución, Torres González los catalogó como una oportunidad. “Estamos en un proceso de descentralización que deberá traducirse en la comprensión de que junto a la transformación institucional tendrá que ocurrir la de los estilos de trabajo”, insistió.

Cuando inicia el cuarto año del uso efectivo por parte de los gobiernos de la contribución al desarrollo territorial, el titular de Economía y Planificación en Las Tunas convino en que aún hay mucho por hacer, pues en las condiciones de una economía con dualidad monetaria y cambiaria y con limitaciones en su capacidad importadora, las cifras monetarias no son todo. Por eso aquí, concluyó “no cesamos en la búsqueda de opciones para evitar las inejecuciones de esos fondos y que en lo posible los recursos puedan encontrarse”.

CONTRIBUCIÓN AL DESARROLLO TERRITORIAL EN LAS TUNAS

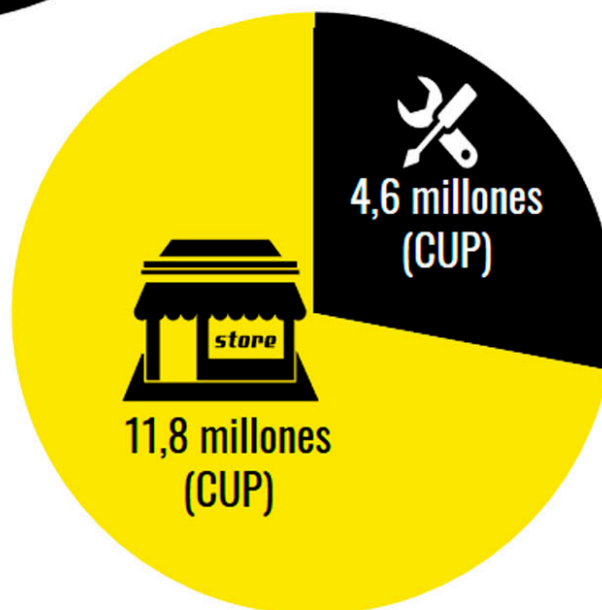
A INVERSIONES



2015-2018
53,8 millones (CUP)

A REPARACIONES

2018
16,4 millones (CUP)



Fuente: Dirección Provincial de Economía y Planificación

26
enero del 2019